

较暗。腹部背面黄褐色，腹面浅灰黄色。前翅灰白色，散布许多褐色雾点；A脉前方有1条较粗的黑纹从基部伸至内线，其下方的翅内缘黑色；所有横线不清晰黑褐色；基线在前缘下仅见1齿形点；内线和外线双股锯齿形，外线仅在脉上的齿形点较可见，其中靠外面一条在Cu<sub>1</sub>、Cu<sub>2</sub>和M<sub>3</sub>脉上的点较长，双股中间灰白色，在Cu<sub>2</sub>、M<sub>3</sub>脉上分别呈近直角形曲；横脉纹粗黑色，其外、前方有3~4个黑褐色点；亚端线和端线各由1列脉间黑褐色点组成；端线黑点近方形；脉端缘毛灰白色，其余掺有褐色。后翅浅灰褐色，缘毛末端灰白色。

**雄性外生殖器：**第8腹板端缘波浪状内凹，凹陷中央有1枚小的尖齿突，腹缘宽舌状拱出；爪形突狭长，基部宽，端部3/4窄而两侧几乎平行，末端中央有1小缺刻；颚形突细长，末端尖；抱器瓣狭长，腹缘2/3处内凹，末端鸟头状，抱器背近基部有1枚指状突起；阳茎细长，近中部侧面有1枚宽齿突，内有一些小刺突。

**观察标本：**海南尖峰岭 3♂♂，1981.XI.12，1982.IX.9~XI.10；云南凤庆 1400 m，1♂，1980.VII.20。

**分布：**海南（尖峰岭）、云南（漕涧、凤庆）；越南。

**(338) 努夙舟蛾 *Pheosiopsis (Pheosiopsis) norina* Schintlmeister, 1989** (图 351, 图版 VI: 29)

*Pheosiopsis (Pheosiopsis) norina* Schintlmeister, 1989, *Neue Ent. Nachr.* 25: 111.

翅展♂50 mm。雄触角双栉齿形分支很长。头、胸部和腹背末端灰白和褐色混杂，颈板后缘和翅基片边缘较暗。腹部背面红黄褐色，腹面浅灰黄色。前翅灰褐色，散布许多褐色雾点，尤以内线以内的翅基部黑褐色雾点最浓；A脉前方有1条较粗的黑纹从基部伸至内线；所有横线不清晰黑褐色；基线在前缘下仅见1齿形点；内线和外线锯齿形，都仅在脉上的齿形点较可见；横脉纹粗黑色，其外、前方有3~4个黑褐色点；亚端线和端线各由1列脉间黑褐色点组成，亚端线黑点呈三角形，端线黑点近方形；脉端缘毛灰白色，其余掺有褐色。后翅浅赭褐色，缘毛末端灰白色。

**雄性外生殖器：**第8腹板端缘中部呈双齿状突出，腹缘呈三角形拱出，腹板中央有1月牙形突起；爪形突狭长，末端稍呈球状膨大；颚形突细长，末端较尖；抱器瓣狭长，腹缘末端宽指状突出，抱器背从基部到中部有1块宽叶状突起；阳茎端基环端缘中部指状突出；阳茎细长，末端侧面有1枚小齿和1枚大齿。

**观察标本：**本种的正模标本（♂）采于1935年9月7日自云南丽江，存德国波恩。我们未见模式标本。本志所用标本为Schintlmeister赠送的1头泰国雄蛾（1998.VI.3）。

**分布：**云南（丽江）；越南，泰国。

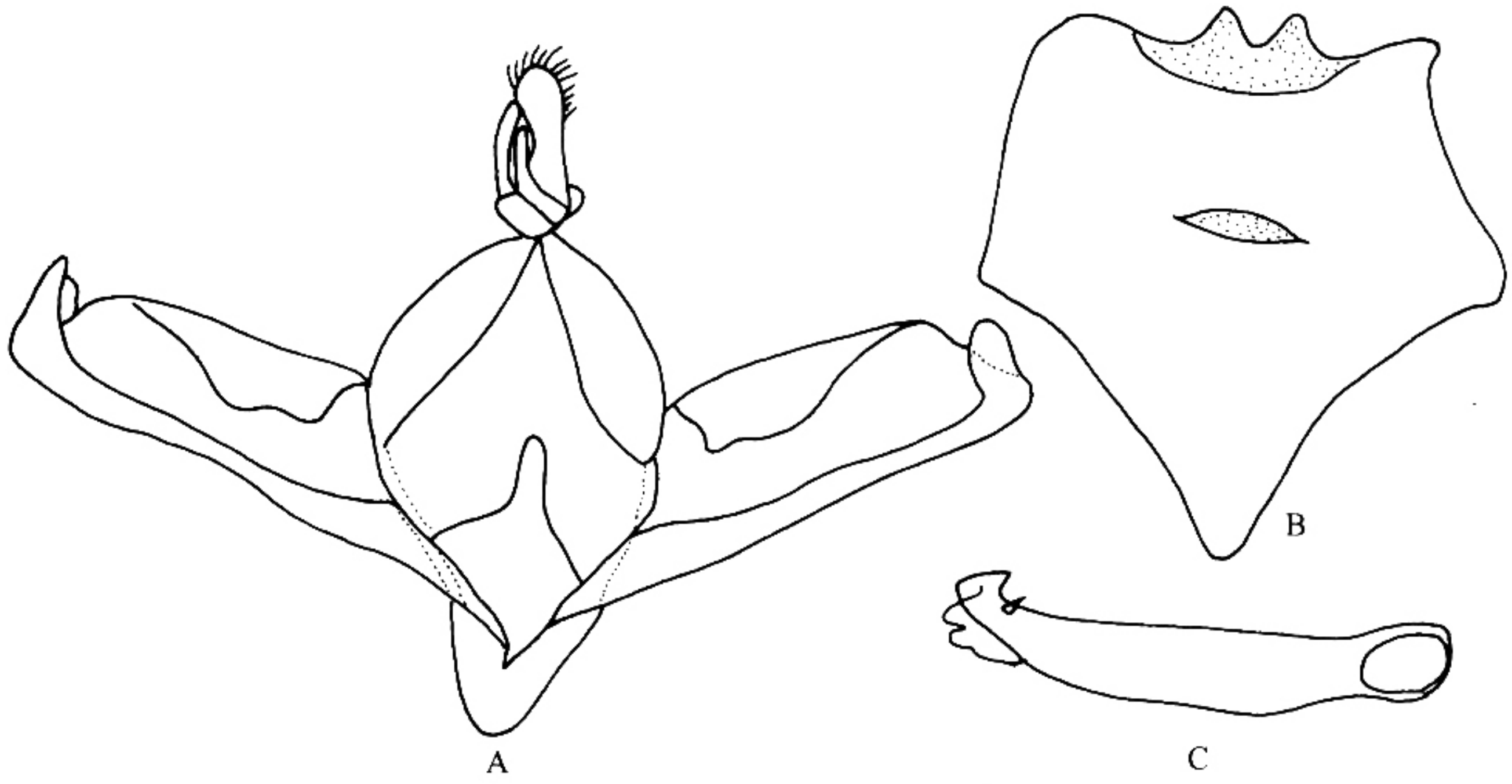


图 351 努夙舟蛾 *Pheosiopsis (P.) norina* Schintlmeister

A. 雄性外生殖器; B. 第 8 腹板; C. 阴茎

(339) 黛尔夙舟蛾 *Pheosiopsis (Pheosiopsis) dierli* Sugi, 1992 中国新记录 (图 352)

*Pheosiopsis dierli* Sugi, 1992, *Tinea* 13 (Suppl. 2): 102.

*Pheosiopsis diehli* Dierl, 1977, *Ent. Z. Frankf. A. M.* 86: 83 (Nec. Kiriakoff, 1974).

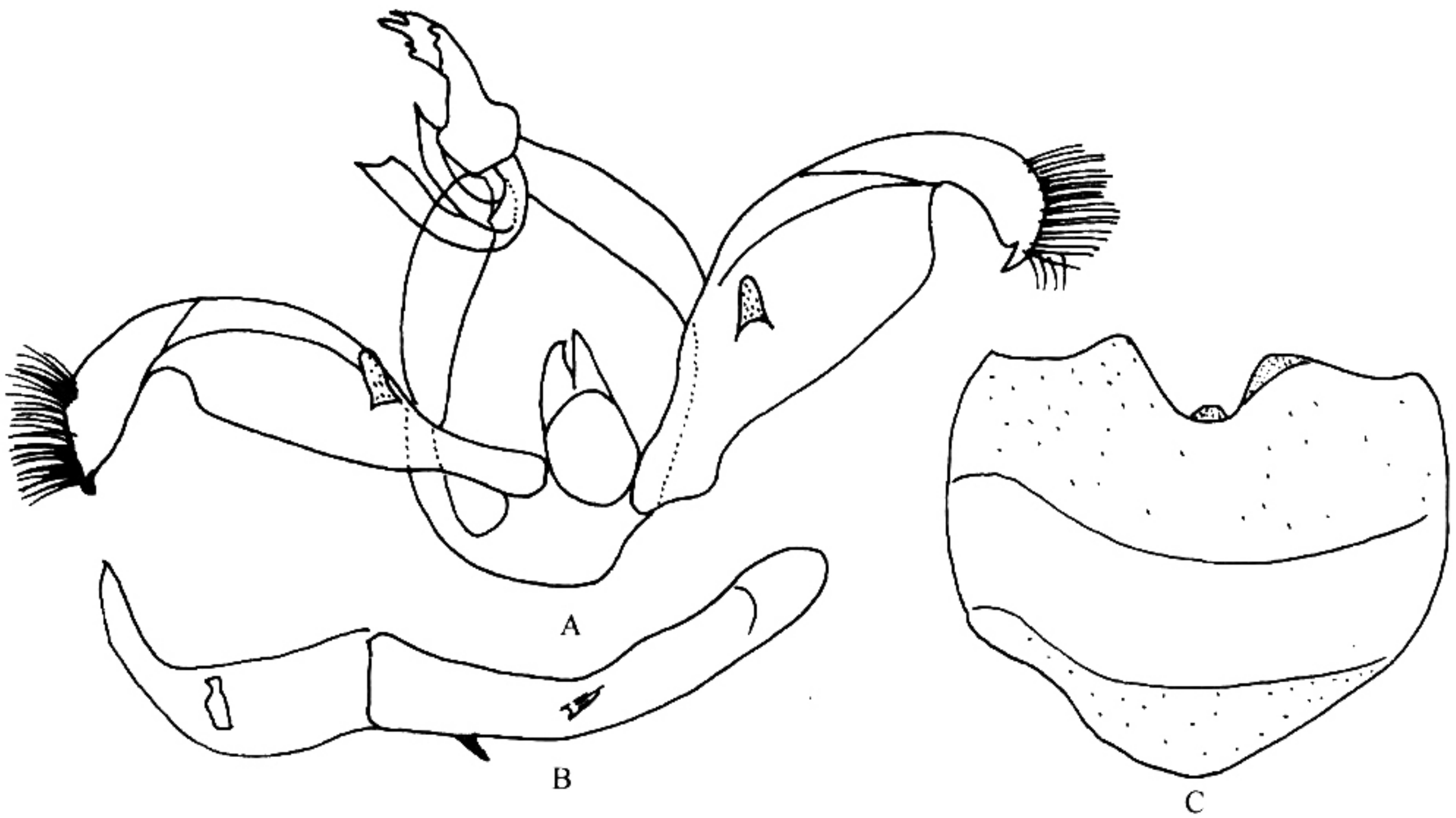


图 352 黛尔夙舟蛾 *Pheosiopsis (P.) dierli* Sugi

A. 雄性外生殖器; B. 阴茎; C. 第 8 腹板